



Fig. 416. — Sidamunt.  
Vas fet a torn de superfície molt fina (1/4 apr.)

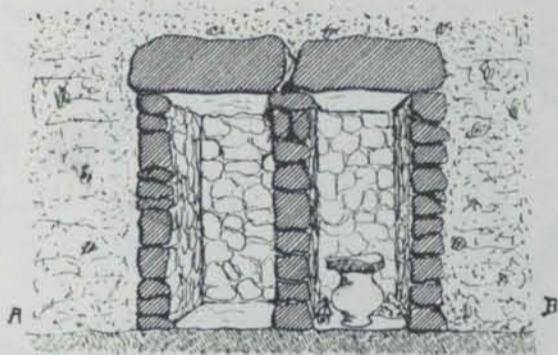


Fig. 417. — Sidamunt.  
Vas de color roig fet a torn i polit (1/2 apr.)

El fet de trobar-se encara en son lloc gran quantitat d'objectes mobiliars, com així mateix l'abundós gra que hi era abandonat, deixa suposar que aquest poblat degué ésser destruït d'una manera ràpida i no pas deshabitada pausadament. La cronologia de les troballes ens porta a l'època de la invasió romana i ens recorda els moviments de les legions al voltant de la cobejada Ilerda.— J. COLOMINAS i A. DURAN.

### Els enterraments ibèrics dels Espleters a Salzadella

A mitjans del mes de maig de l'any 1917, mentre copiàvem les pintures rupestres del Barranc de la Valltorta (Albocàcer) forem advertits que en el veí poble de Salzadella uns treballadors del camp havien trobat un enterrament quins objectes recollits eran guardats a Tirig.



Quan arribàrem al lloc de la troballa, l'enterrament era ja casi destruït del tot, mes amb els restes que quedaven i amb les dades que poguérem pendre de boca de la gent que l'havien descobert n'hi hagué prou per a fer-ne una completa restauració adquirint ensems els objectes trobats.

Fou descobert dintre la propietat del Mas Nou, en la part alta i en el lloc anomenat els Espleters, del terme de Salzadella.

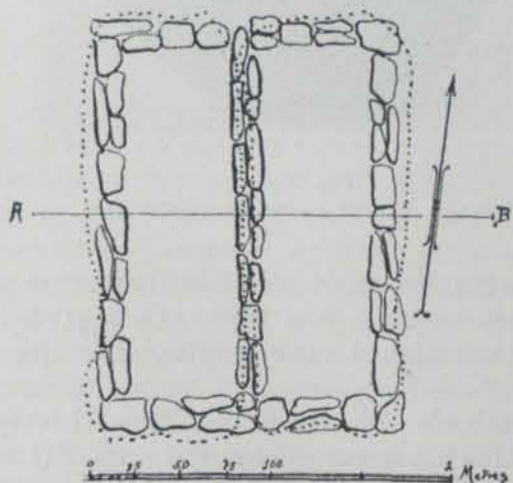


Fig. 418.—Salzadella. Sepulcre dels Espleters

### ELS SEPULCRES I LES TROBALLES

El sepulcre estava situat en la vessant d'un turó en quin cim hi han restes d'un poblat ibèric.

El formaven dos enterraments en forma de cista l'un al costat de l'altre (fig. 418), les parets eren de pedres molt tallades i sense argamassa, deixant un buit de 1'80 metres de llarg, 0'60 d'ample i 1'30 metres de fondo, les corresponents tapes eren dues lloses d'una peça de 2'25 metres de llarg, 0'90 metres d'ample i 0'30 metres de gruix. A l'un no hi aparegueren més que ossos cremats i cendres barrejats amb terra, i en l'altre (que es troba ple de terra), al fons de tot i al mig s'hi trobà un vas de terrissa rogenca-negrossa fet a mà, de 21 centímetres d'alt,

tapat amb una pedra plana i arrodonida; dintre hi havien ossos cremats, un collar de bronze tubular amb adornos incisos formats per petits cercles i puntillats que dibuixen una orla de dalt baix, una tanca de cinturó de bronze amb decoració d'argent incrustat (partit en dos fragments) i varis braçalets del mateix metall alguns enters i altres fragmentats. A fora del vas i voltant-lo



Fig. 419. — Salzadella.  
Sepulcre dels Espleters. Urna (1/4 apr.)

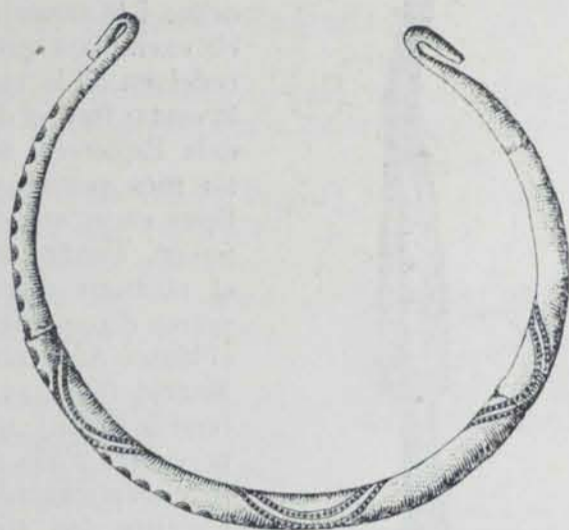


Fig. 420. — Salzadella.  
Sepulcre dels Espleters. Collar de bronze (1/2)

s'hi recollí una llança de ferro doblegada, de 36 centímetres, i tres ganivets afalcatats del mateix metall (figs. 419 a 424).

A 8 metres de l'enterrament hi sortiren 4 vasos posats de renglera a la fondària d'un metre, sense tapar i contenint únicament terra: com que eren aclivellats no'n guardaren cap, poguent recollir-ne algun fragment escampat junt amb la terra. Tots són fets a mà i de vasos semblants al de l'enterrament.



Fig. 421. — Salzadella. Sepulcre dels Espleters. Tanca de cinturó de bronze amb incrustacions de plata (1/2)

#### PARAL·LELS I CRONOLOGIA

Aquest descobriment és molt interessant perquè ens marca una cultura ibèrica situada en el punt de contacte entre els ibers de la costa i els celtes del centre de la península.

La forma del vas és molt semblant als trobats pel Marquès



Fig. 422. — Salzadella. Sepulcre dels Espleters. Braçalet de bronze (1/2)

de Cerralbo en les necròpolis de la província de Guadalajara i igual als de la primera cultura de l'Ebre (Escodines Altes i Sant Cristòfol de Macalió; Tossal Redó de Calaceit), i a una gran part dels enterraments ibèrics en forma de cista del Baix Aragó (1). La llança i els ganivets de forma de falcata de ferro, són comuns a les necròpolis post-hallstàtiques del Centre d'Espanya (2). Els

(1) Vegi's, a altre lloc d'aquesta Crònica, Bosch: *Les investigacions de la cultura ibèrica del Baix Aragó* (1915-1920), i particularment les figs. 454-456.

(2) Vegi's, a altre lloc d'aquesta Crònica, *Les troballes de la necròpolis d'Osma (Sòria)*, a part de moltes altres.



Fig. 423. — Salzadella. Sepulcre dels Espleters. Punta de llança de ferro (1/4 apr.)

braçalets de bronze ultra al Centre d'Espanya abunden en els enterraments del Baix Aragó (1). A França en la necròpolis del final del Hallstatt d'Avezac-Prat (2) s'hi recolliren collars de bronze amb incisions semblants al de Salzadella. I la tanca de cinturó, tots els exemplars que coneixem procedeixen de la cultura ibèrica de la costa; fora el de l'enterrament dels Espleters, tenim notícia de sis més pertanyents al mateix tipus encar que de decoració diferent. Quatre foren trobats en el santuari ibèric de Despeñaperros (Província de Jaén) (3); en el Museu Arqueològic Nacional de Madrid (fig. 425, 1-2-4-5) (segons sembla inèdit), n'hi ha una altra procedent d'Elx (fig. 425, 3), sense circumstàncies de la troballa i l'altre fou trobada al Cerro d'Amarejo (Bonete) trobant-se avui al Museu de Saint Germain (París) (fig. 425, 6) (4).

El sepulcre dels Espleters queda ben datat; tant la necròpolis de Avezac-Prat on hi surtiren els



Fig. 424. — Salzadella. Sepulcre dels Espleters. Ganivets afalcatats de ferro (1/2)

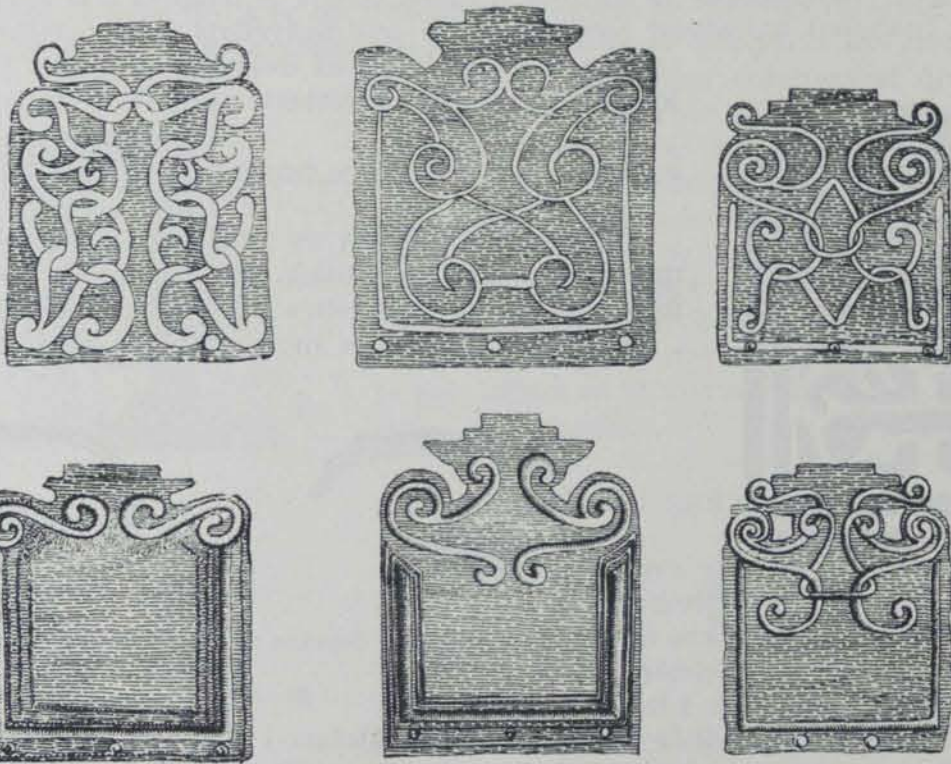


Fig. 425. — Tanques de cinturó de bronze (1/2). — 1-2-4-5 Despeñaperros. 3 Elx. 6 Cerro d'Amarejo

(1) Per al Centre d'Espanya, vegi's CERRALBO: *Las necrópolis ibéricas* (Congreso de Valladolid de la Asociación Española para el Progreso de las Ciencias, 1916). — Per al Baix Aragó (Tossal Redó), pàg. 829 de la *Crònica ANUARI 1913-14*.  
 (2) PIETTE-SACAZE: *Les tertres funéraires d'Avezac-Prat* (Paris, Masson 1899), lams. VIII i IX.  
 (3) J. CALVO i J. CABRÉ: *Excavaciones en la cueva y collado de los Jardines* (Santa Elena, Jaén), Junta Superior de Excavaciones. Madrid, 1918.  
 (4) Deven la notícia a una fotografia remesa pel Director del Museu de Saint-Germain, Mr. Salomon Reinach.

collars tubulars de bronze amb decoració incisa, com les necròpolis del Centre de la Península amb els ganivets de ferro afalcatats i els braçalets de bronze, estant datades en el segle IV, a. de J. C.

Corresponen també al mateix temps els poblats i enterraments del Baix Aragó on s'hi troba el mateix tipu de vas i braçalets de bronze. — J. COLOMINAS ROCA.

### Estacions ibèriques entre el riu Cènia i el Millars (Castelló)

Sens entrar a estudiar llurs varis jaciments prehistòrics, mentarem solament els restes d'algunes interessants estacions ibèriques visitades, mostres de l'avançada cultura prerromana d'aquesta comarca creuada per la via romana imperial.

Citarem en primer lloc el jaciment ibèric del *Mas d'En Rieres*, llogaret anexe a Coves de



Fig. 426  
Mas d'En Rieres. Anell de  
bronze (1/1 apr.)

Vinromà. El formen diferents puigs que s'aixecan al costat de l'actual carretera i que formen part de la conca de la Valltoirta, barranc famós per les seves pintures palcolitiques i coves prehistòriques.

La persistència de població en aquestes altures ha esborrat les construccions dels antics pobladors; quedant com a petjades del seu pas, restes dispersos de terrissa ibèrica. Procedent d'aquest lloc és l'anell (fig. 426) trobat, junt amb unes armes de ferro extraviades, dintre d'una urna cinerària. L'anell és de coure, format per un senzill arc presentant una expansió aplanada, en està gravat, a manera de segell,

un cavall i un cap humà estilitzats, de factura indubtablement ibèrica.

Altres puigs amb majors restes ibèrics són *Els Recons* de Torre-En Domènec. S'hi conserven murs enrunats formats de pedres grollerament esquadrades i unides sens argamasa. La terrissa és vermella i grisa, de pasta fina, amb dibuixos geomètrics en negre i roig vinós. També hi ha altre terrissa negrosa, gruixuda, amb fragments de quarç i cordons incisos. Gran quantitat de *pondus* o pesos de taler, fusaioles i qualques fíbules de bronze (fig. 427). Sots aquests montículs en el lloc conegut per *Les Sitges*, finca d'Agustí Calduch, amb motiu de treballs agrícoles, sortiren fa bastants anys alguns vasos amb diferents objectes avui perduts i al costat dels restes d'un vas (probablement urna cinerària) un conjunt d'armes ibèriques (fig. 428) format d'una falcata llarga (56 centímetres, ampla 7'5) un solifèrreum (llarg 202 centímetres) i dues llances (una de 40 centímetres de llarg per 4 d'ampla i l'altre de 19 per 2'5). La coincidència en lo que fa al nombre, classe d'armes i estat de conservació de les d'aquesta sepultura amb les de les necròpolis del Marquès de Cerralbo a Aguilar de Anguita ens assimila les costums bèliques dels guerrers de la *Meseta* amb les dels ibers de l'est i pot servir per a datar la nostra sepultura cap els segles V o IV a. de J. C.

No lluny de l'estació de *Els Recons*, a dos quilòmetres, en direcció al est, en terme de Vilanova d'Alcolea, es troba el *Puig-Pedró*, montanya tallada verticalment per llevant i quin cim conserva els restes d'una població ibèrica, amurallada. Es conserven



Fig. 427  
Torre En Domènec. Els  
Recons. Fíbula de bronze  
(1/2 apr.)

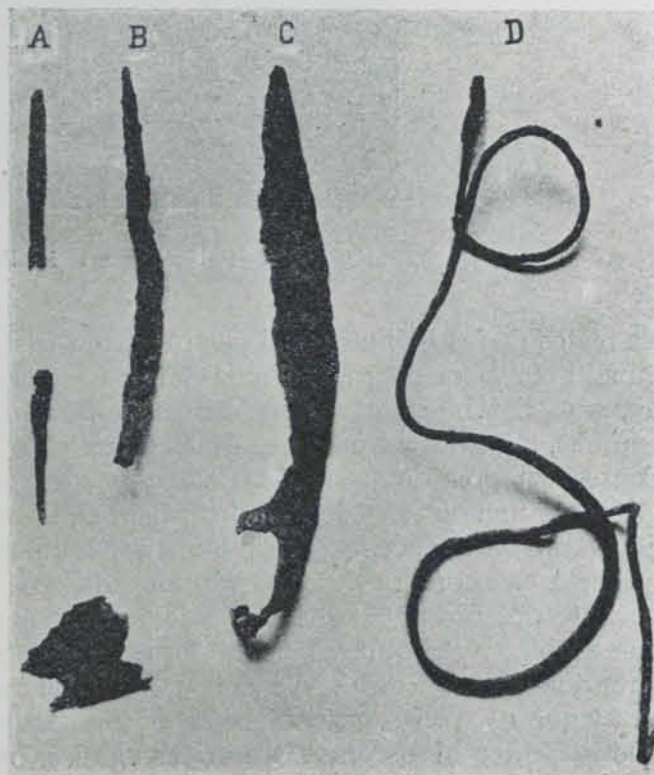


Fig. 428. — Torre En Domènec. Sepultura de Les Sitges.  
Troballes (1/7 apr.)